

MONTAGEVEJLEDNING FOR AUTOMATISKE SKYDEDØRE

MODELLER

AS0401 / AS0402

AS0601 / AS0602

AS0801

AS1001 / AS1002

AS1501 / AS1502

AV1001

AV1501

Indhold

Generel information	3
Montagevejledningen dækker	3
Leverancens indhold.....	3
Typen af vægge / befæstigelse.....	4
Montage.....	5
Nødvendigt værktøj for montage	5
Kontrol af hulsmål	5
Montage af modkarm (option).....	6
Montage af karm og køreskinne	7
Montage af bundstyr.....	8
Montage af dør.....	9
Montage af dør, fortsat	10
Remtræk	11
Montage af drevsystem.....	11
Montage af tandrem og samlebeslag	12
Styring og kabler for motor og aftastere	13
Kabel for dør.....	13
Panserslange karm.....	14
Betjeningspanel/nødstop/fotocelle	15
Strømforsyning	15
Afskærmninger (option)	16
Tandstangstræk	17
Montage af drevsystem på karm og væg	17
Montage af tandstang på dør	17
Detaljer, tandstangstræk.....	18
Kabler	19
Udfyldning af fuger.....	19
Varmekabler	19
Køreskinneafskærmning (option)	19
Slutkontrol efter montage.....	20
Dokumentation.....	20
Vedligehold og service.....	20

Generel information

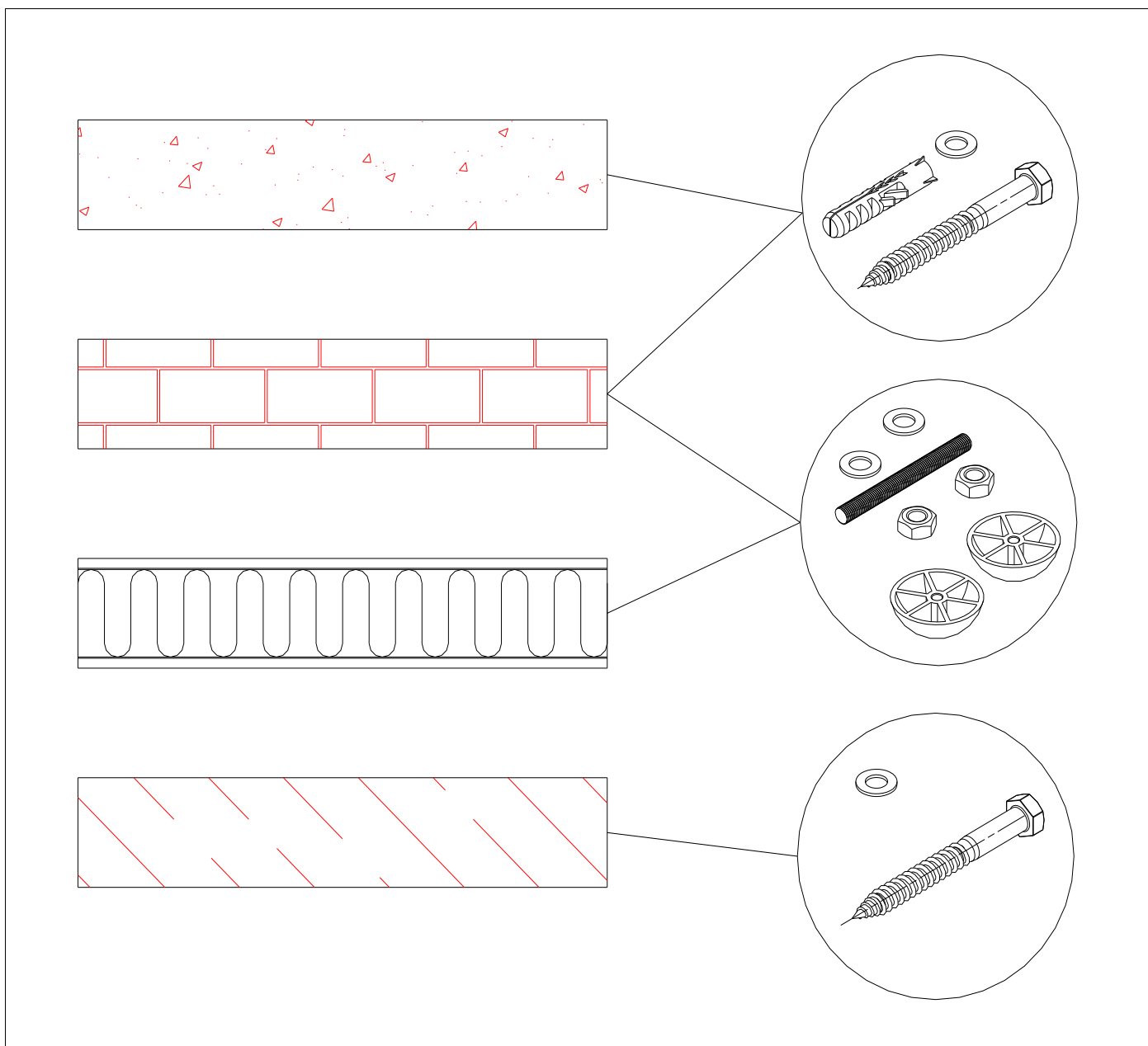
Denne montagevejledning gælder for både manuelle og automatiske skydeporte, og skal læses nøje igennem før installationen igangsættes. Denne manual henvender sig primært til installatører. Den samlede brugsanvisning for porten består af denne montagevejledning (medleveres kun når Door System ikke står for montagen af porten), drift- og vedligeholdelsesmanual, dokumentation for CE-mærkning (hvis porten er CE-mærket) og portstyring (kun ved automatiske porte).

Montagevejledningen dækker

Denne montagevejledning dækker alle variationer af de på forsiden nævnte modeller. En variation angives vha. modelnummer samt efterfølgende forskellige bogstaver og evt. tal. En variation kan f.eks. være (med udgangspunkt i model AS1001): AS1001K, AS1001F, AS1001FB, AS1001KB osv. Mærkede brandgodkendte døre er ikke omfattet af denne montagevejledning.

Leverancens indhold

Beskrivelse	Bemærkning
Modkarm, bestående af 3 eller 4 karmdele inkl. samlebeslag.	Option
Karm med påmonteret køreskinne, anslagsvinkel, topbeslag, endestop og fotocelle. Kabler for fotocelle, betjeningspanel og nødstop trukket. Panserslange for kabler fastgjort. Beslag for afskærmning monteret (option).	
Understøtning for køreskinne.	Kun ved let væg
B-køreskinne med påmonteret beslag for afskærmning (option). Løs rem og samlebeslag.	
Kit med bundstyr for montage på gulv, inkl. skruer og rawplugs.	
Dør er påmonteret beslag for ophæng, håndtag, samt kørehjul.	
Motor inkl. Kabel, aftasterplade og aftastere.	
Betjeningsanordning og nødstop inkl. kabel.	
Nødvendige bolte, skiver, skruer og rawplugs for montage.	



Montage

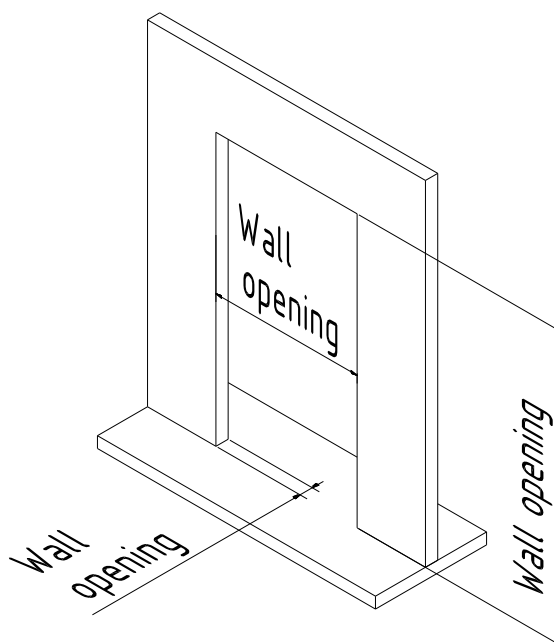
Det anbefales at være min. 2 personer til stede ved montage af skydedøre. Bemærk skydedørene er ofte meget tunge, så der anbefales brug af løfteredskab til håndtering af især dørblad.

Nødvendigt værktøj for montage

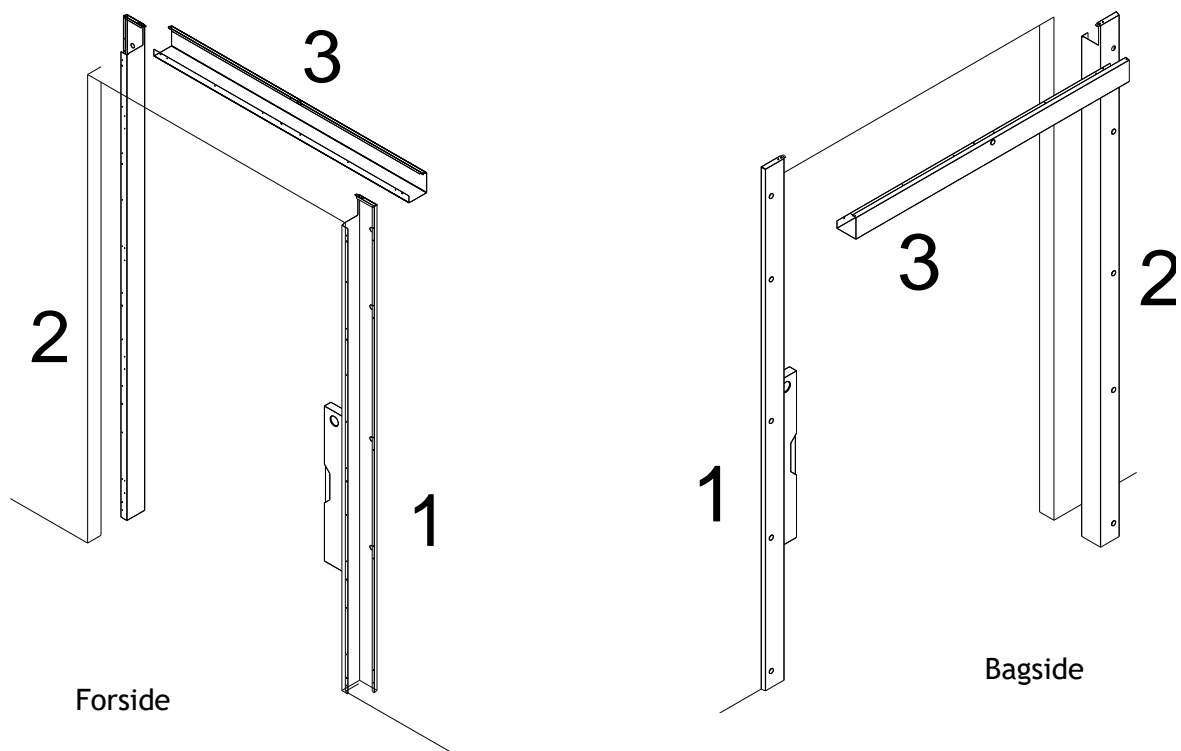
Kiler/opklodsning
Vaterpas
Skruetvinger
Boremaskine/skruemaskine/popnittedang
Bolte/skruer/rawplugs o.lign.
Evt. sugekopmaskine til håndtering af dørblad

Kontrol af hulmål

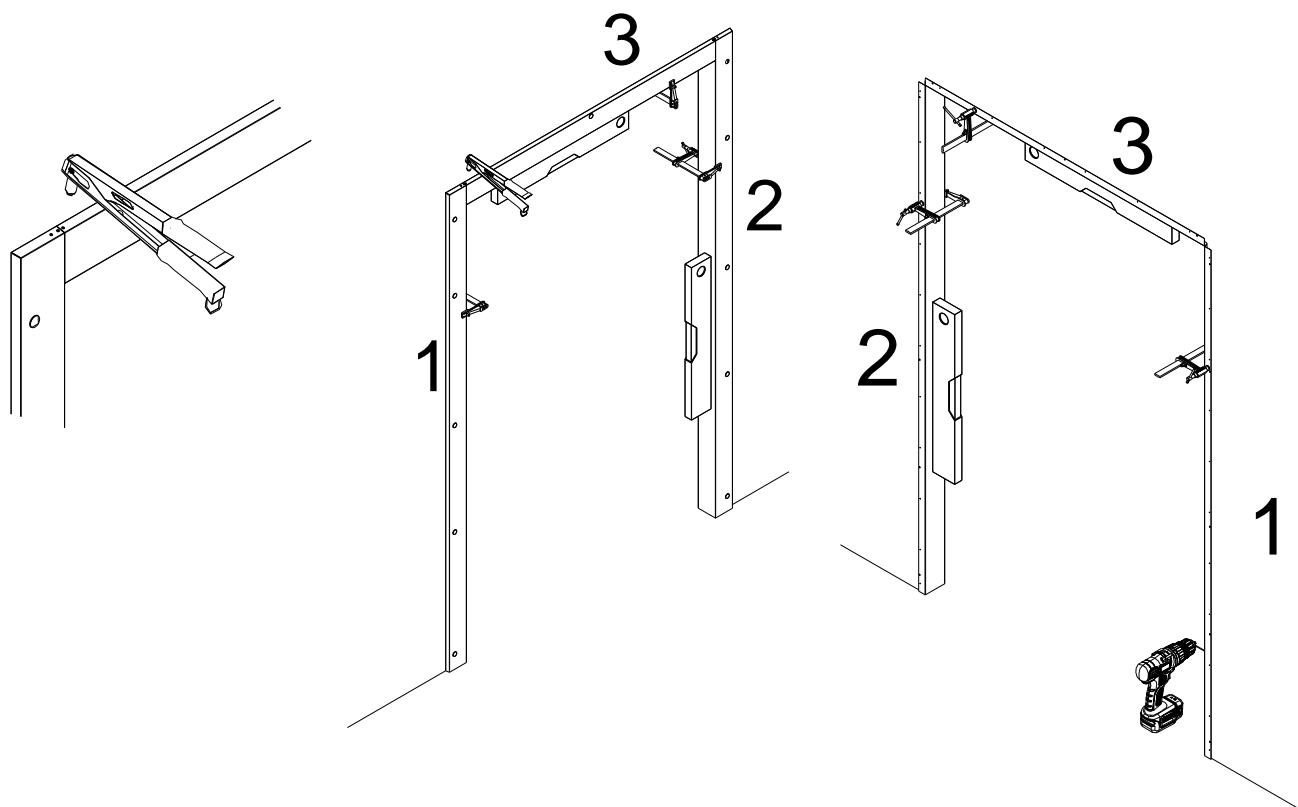
Kontroller, at hulmålet er i vinkel, samt i overensstemmelse med ordrebekræftelsen.



Montage af modkarm (option)



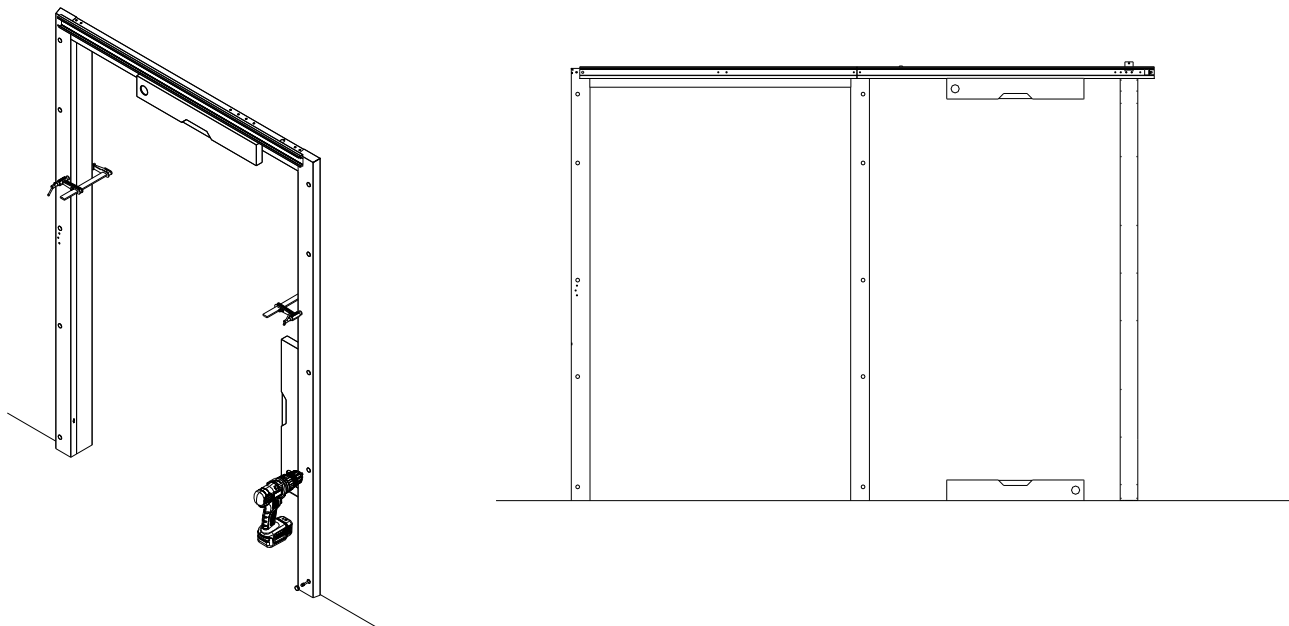
Modkarm holdes til væggen ved hjælp af skruetvinger (modsat den side af væggen, hvor skydedøren skal monteres). Inden fastgørelse af modkarm kontrolleres, at modkarm er i lod og vater.



Hjørner popnittes sammen med popnittedang. Modkarmen er klargjort med montagehuller, hvor karmen skal fastgøres. Der bores i mur gennem montagehullerne og fastgøres med de medfølgende forbindelsesmidler.

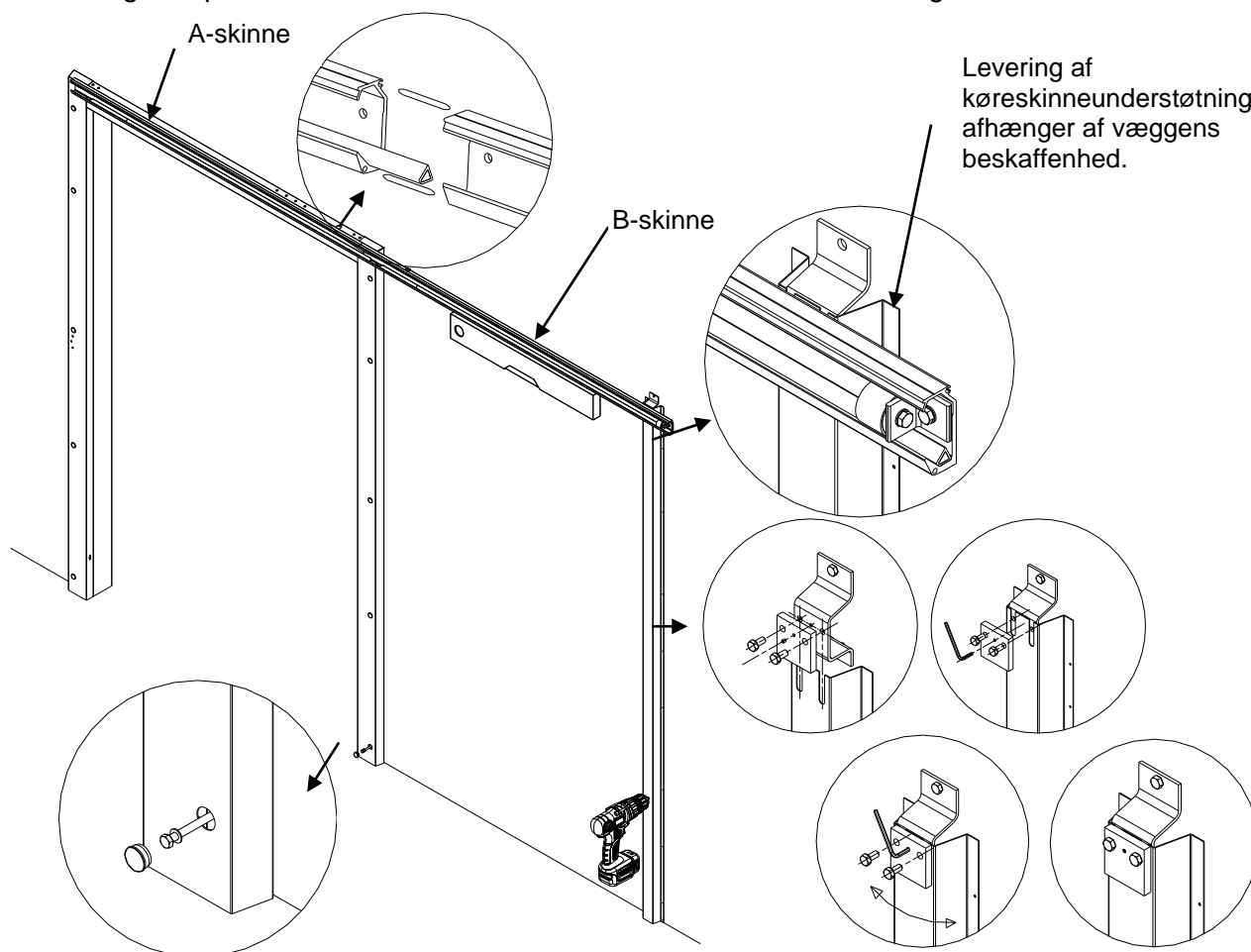
Montage af karm og køreskinne

Evt. modkarm monteres altid før karmen.



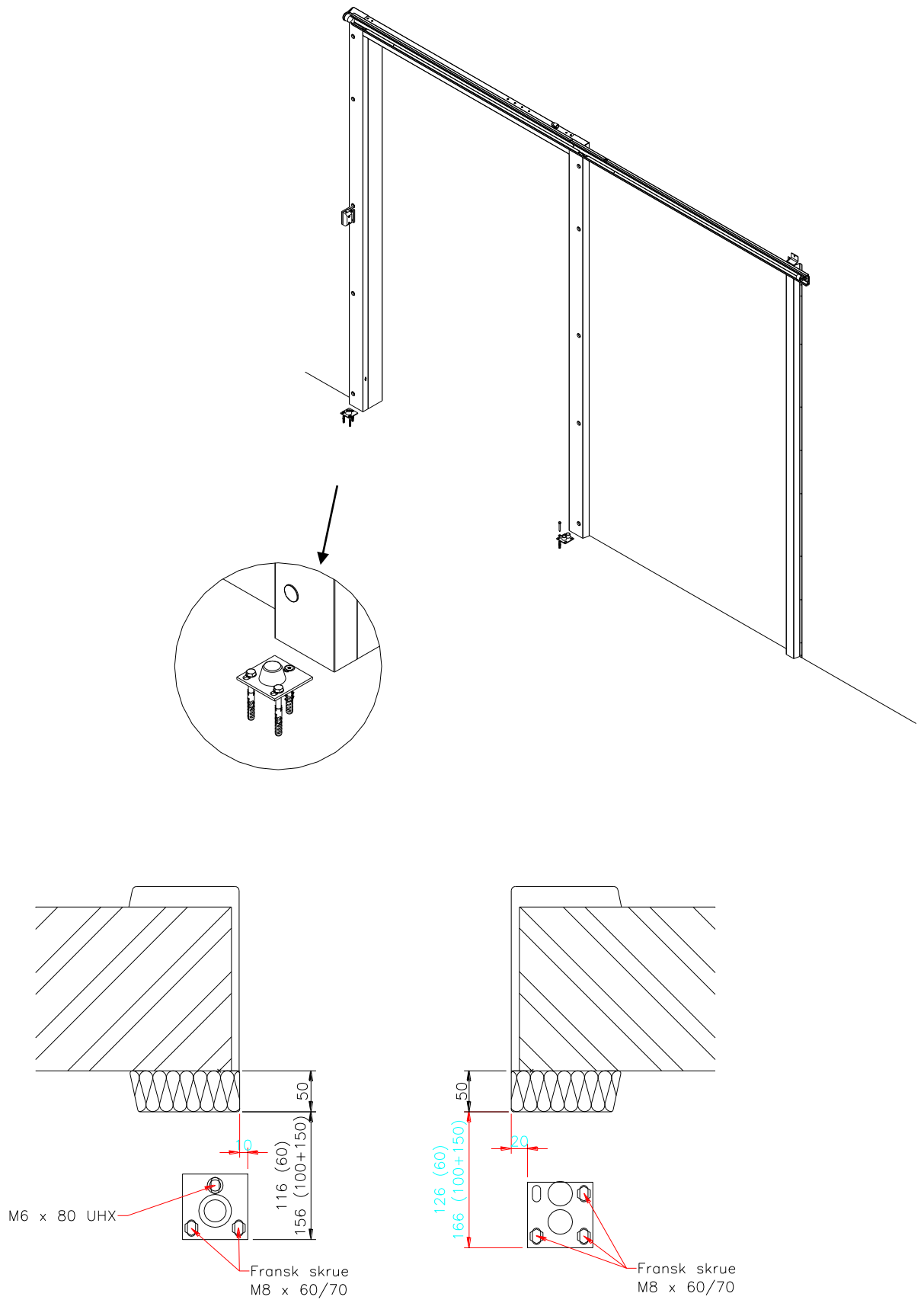
Karmen er klargjort med montagehuller, hvor karmen skal fastgøres. Der bores i mur gennem montagehullerne og fastgøres med de medfølgende forbindelsesmidler. Inden fastgørelse kontrolleres at karmen er i lod og vater.

A-skinne er fastgjort på karmen ved levering. B-skinne skubbes sammen med A-skinne og fastgøres til væggen med de medfølgende beslag. Hvis væggen er en let væg, leveres køreskinneunderstøtninger, som køreskinne fastgøres på. Køreskinne er forberedt for køreskinneunderstøtningen.



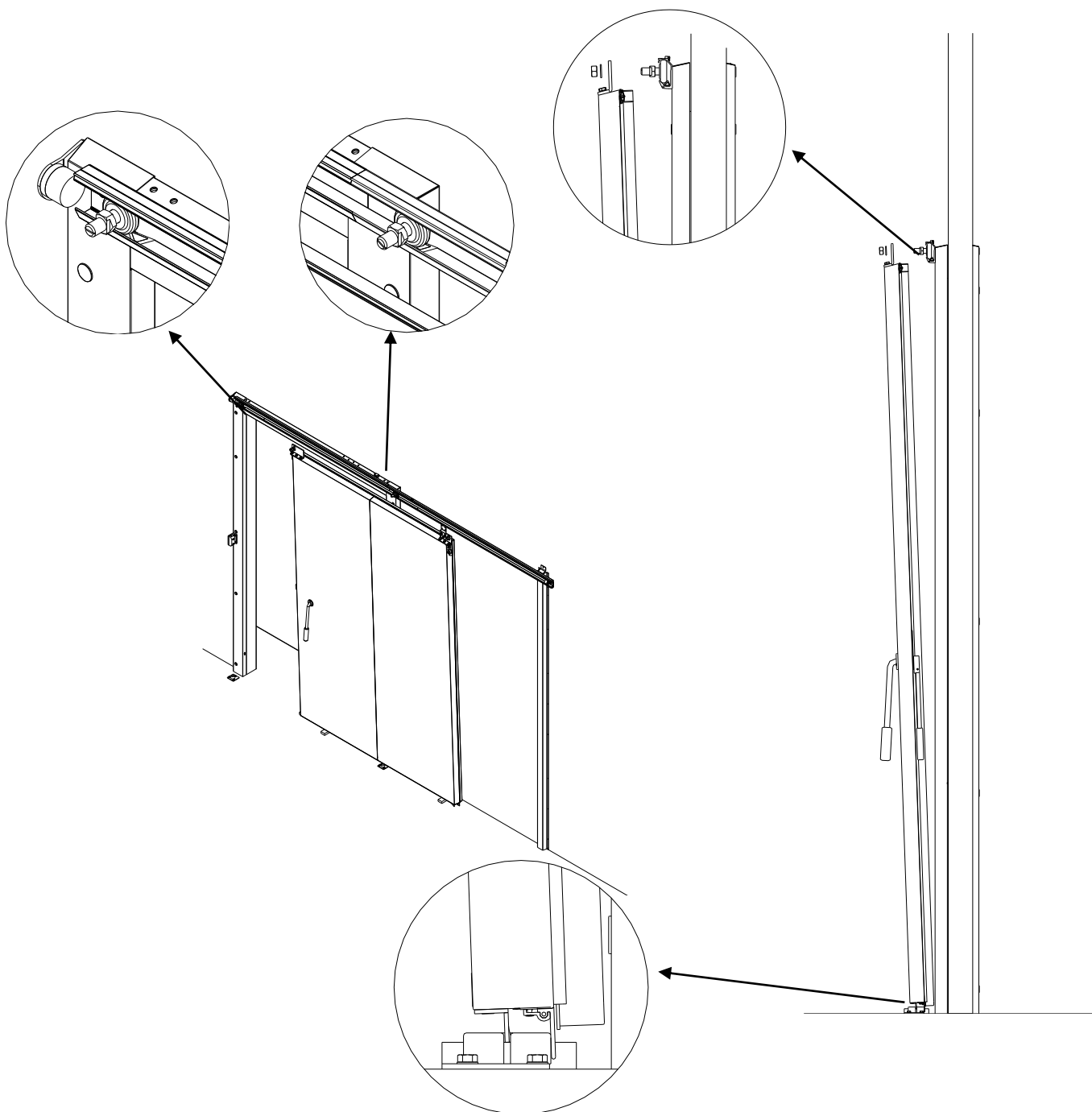
Montage af bundstyr

Bundstyr kan monteres før montage af dørblad ud fra nedenstående mål (eller efter montage af dørblad). Karmen skal altid være monteret før bundstyr monteres.



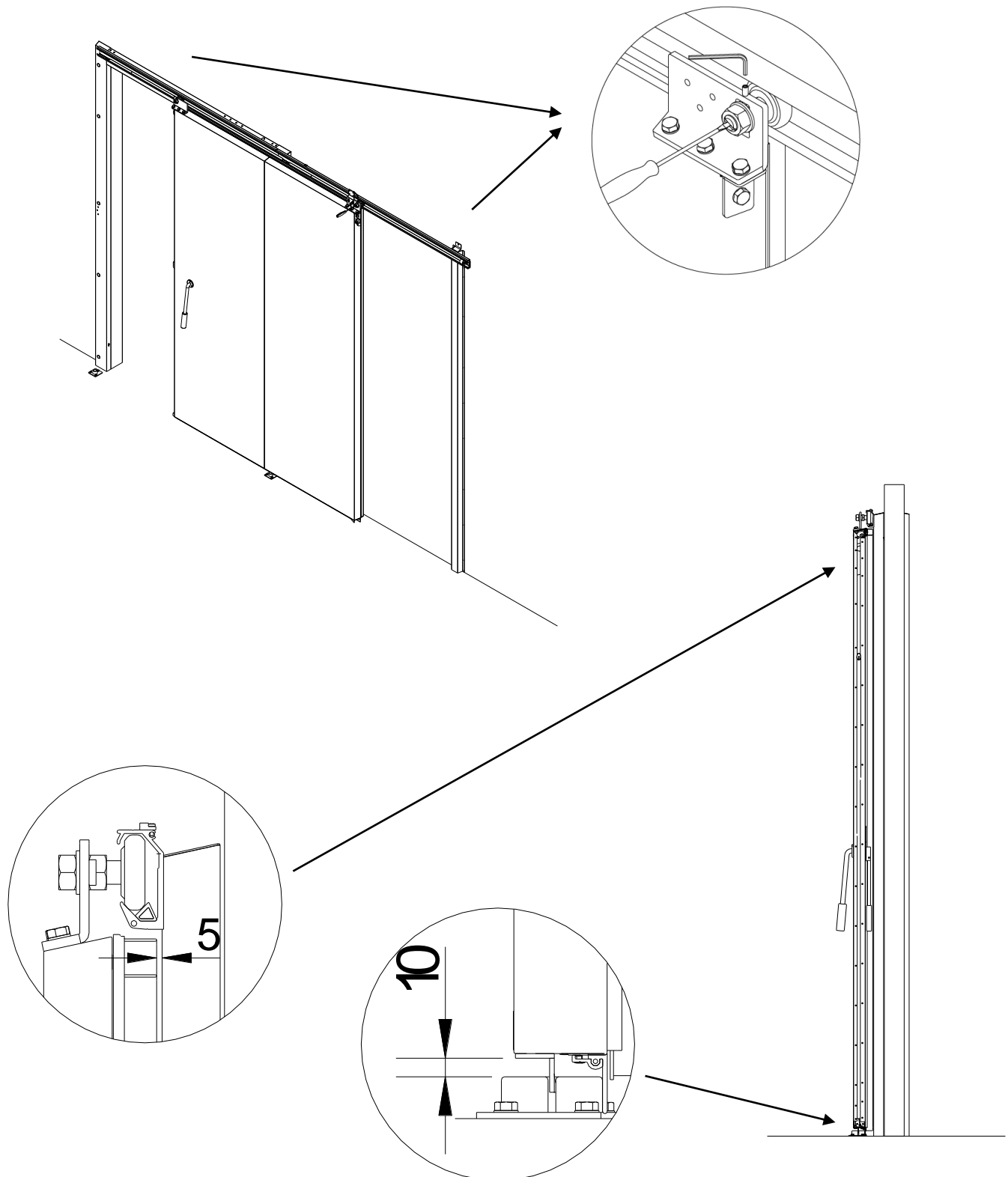
Montage af dør

Hvis bundstyret er monteret, skal bundskinnen på dørbladet placeres i bundstyret og dørbladet vippes ind på plads. Hullerne i de påmonterede vinkelbeslagene i toppen af dørbladet skal gå ind over kørehjulets pinbolt. Beslag og kørehjul fastgøres med medfølgende skiver og møtrikker. Ved store og/eller tunge dørblade anbefales brug af f.eks. sugekopmaskine ved håndteringen.



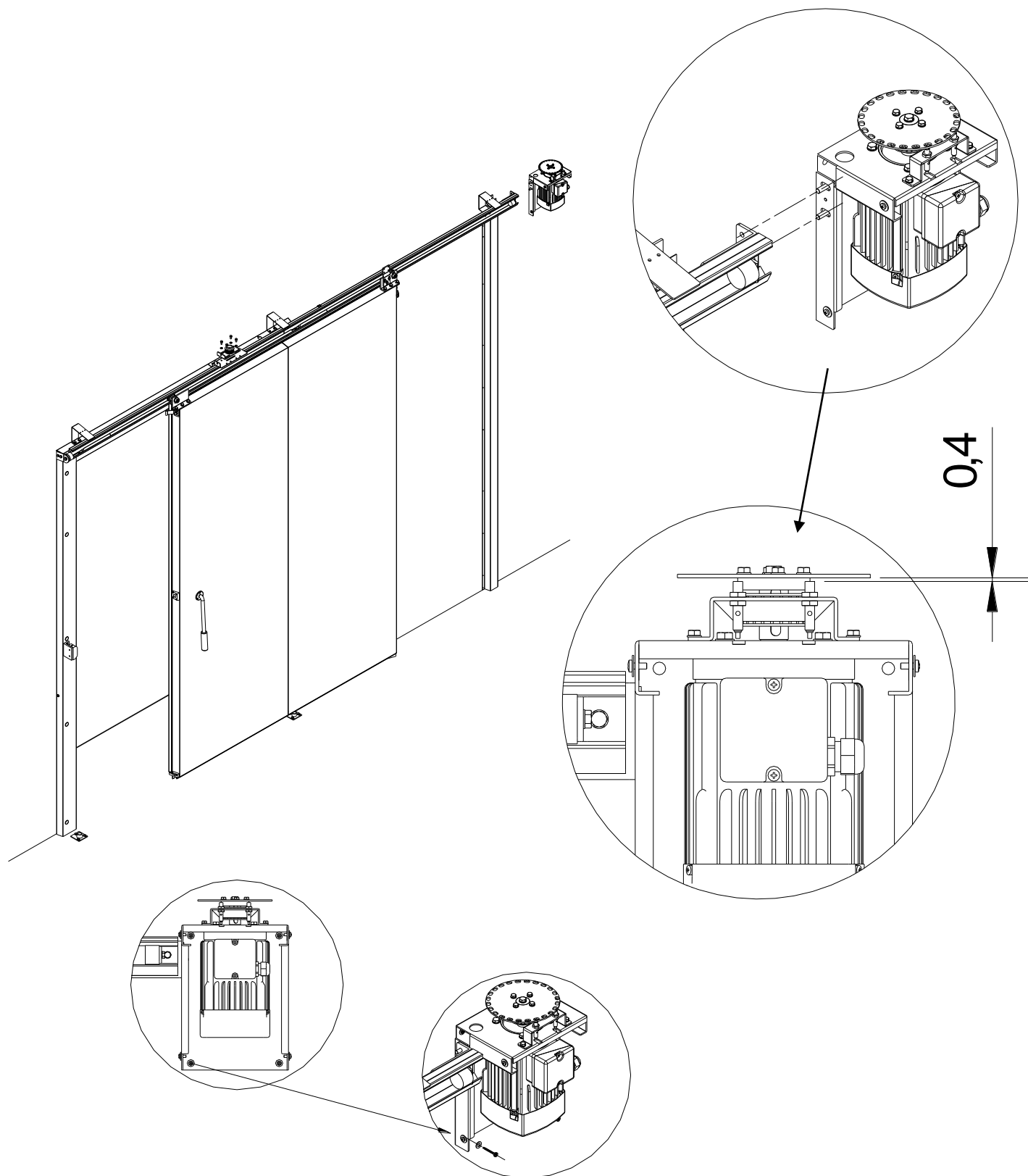
Montage af dør, fortsat

Afstandene justeres, så alle lister slutter tæt og dørbladet kan køre optimalt (bemærk listerne skal kun røre karm og gulv, de må ikke klemmes flade eller slæbe hen over gulvet). Dørbladet justeres i lukket position. Ved at dreje pinbolten på kørehjulet med en skruetrækker, kan dørbladet justeres ind og ud. Ved hjælp af en 6 mm pinolskrue i toppen af vinkelbeslaget kan højden på dørbladet justeres vha. en umbraco.



Montage af drevsystem

Motoren monteres på enden af køreskinnen med medfølgende bolte, hvorefter motoren monteres til væg. Aftastere justeres ved hulskiven vha. søgeblad, afstanden skal være 0,4 mm.

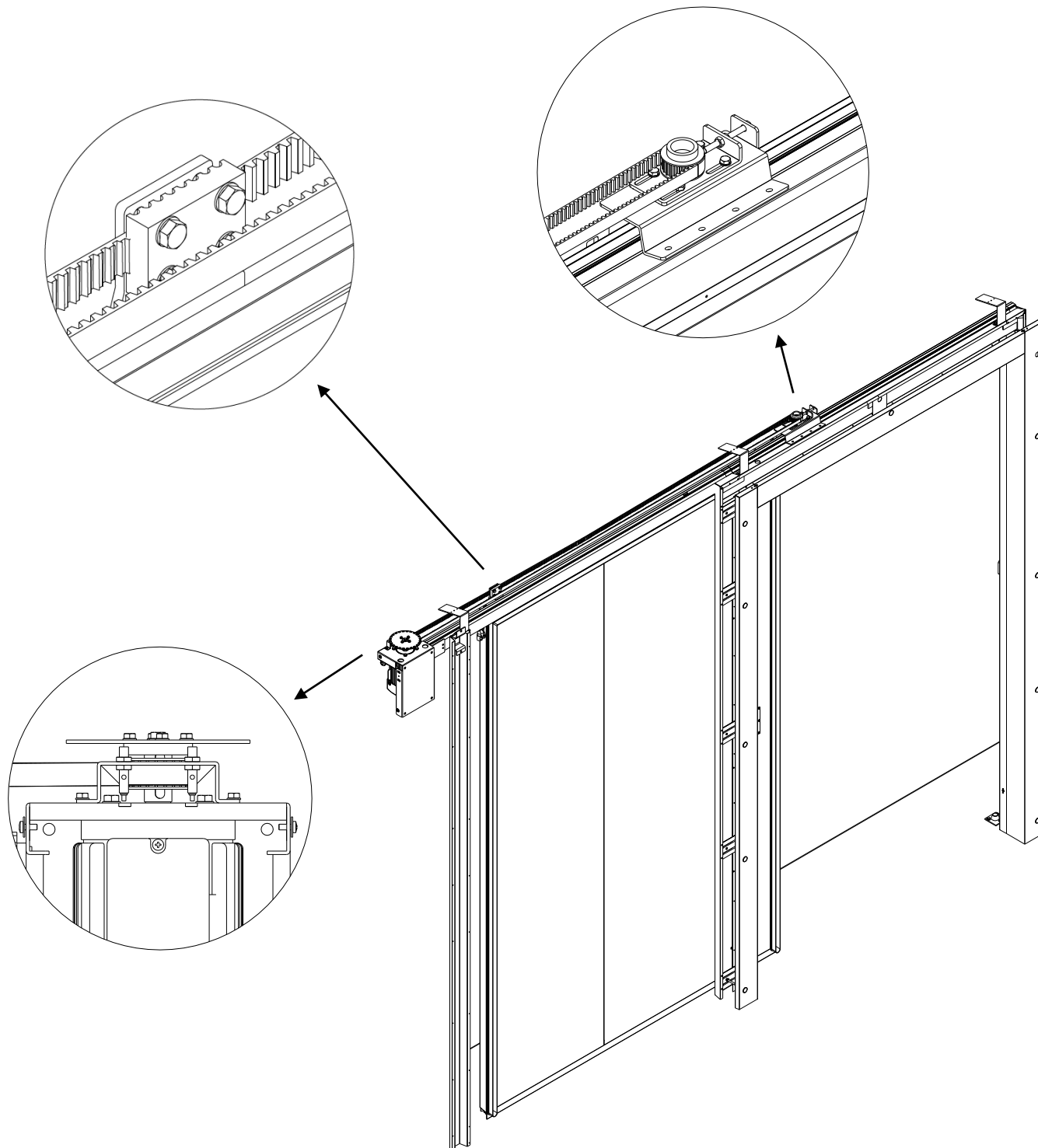


Montage af tandrem og samlebeslag

Samlebeslaget monteres på toppen af dørbladet.

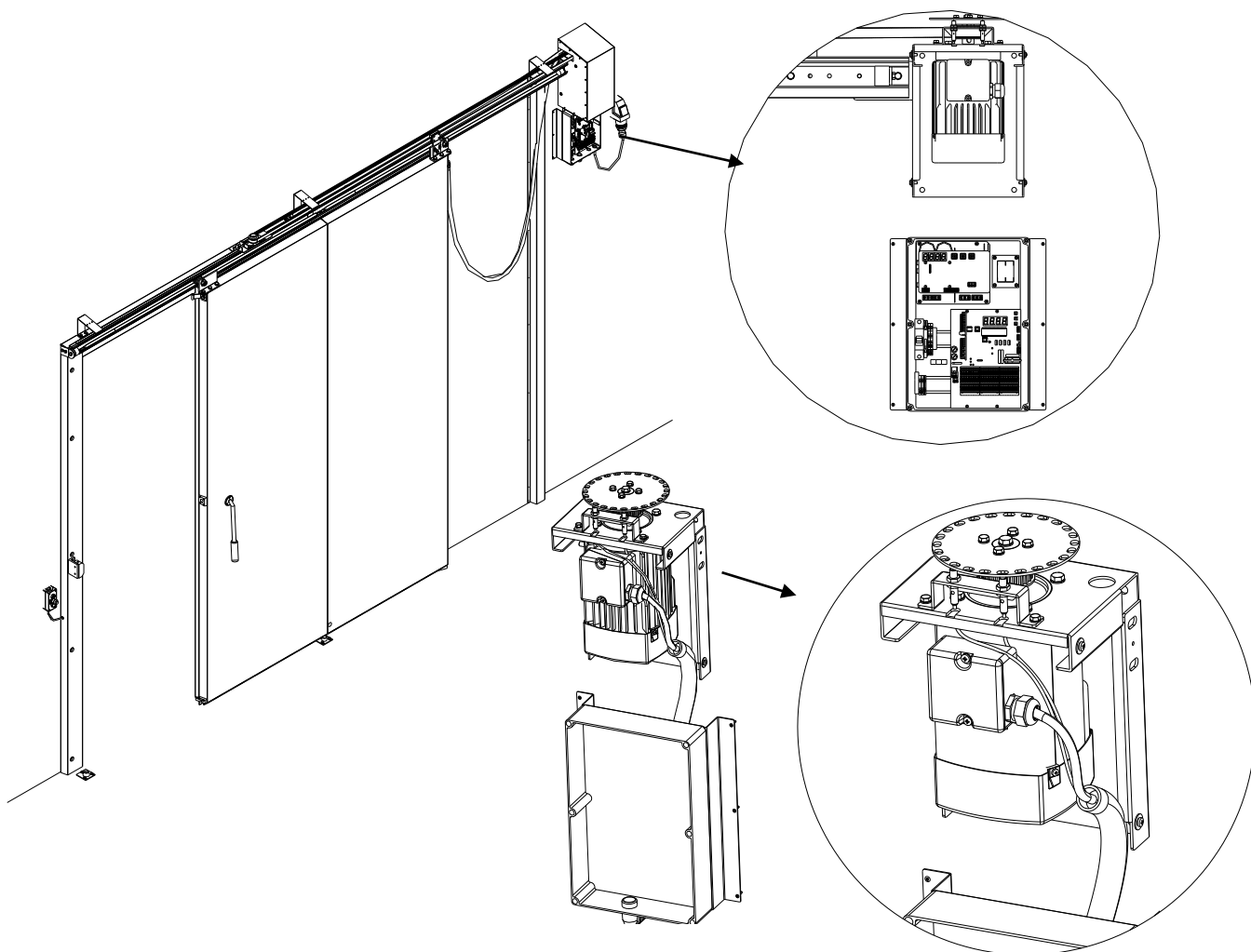
Tandremmen føres rundt om tandhjulet i toppen af motoren (under hulskiven) i den ene ende og rundt om tandhjulet placeret på køreskinnen i den anden ende.

Tandremmens to ender samles i samlebeslaget og de 4 bolte spændes.



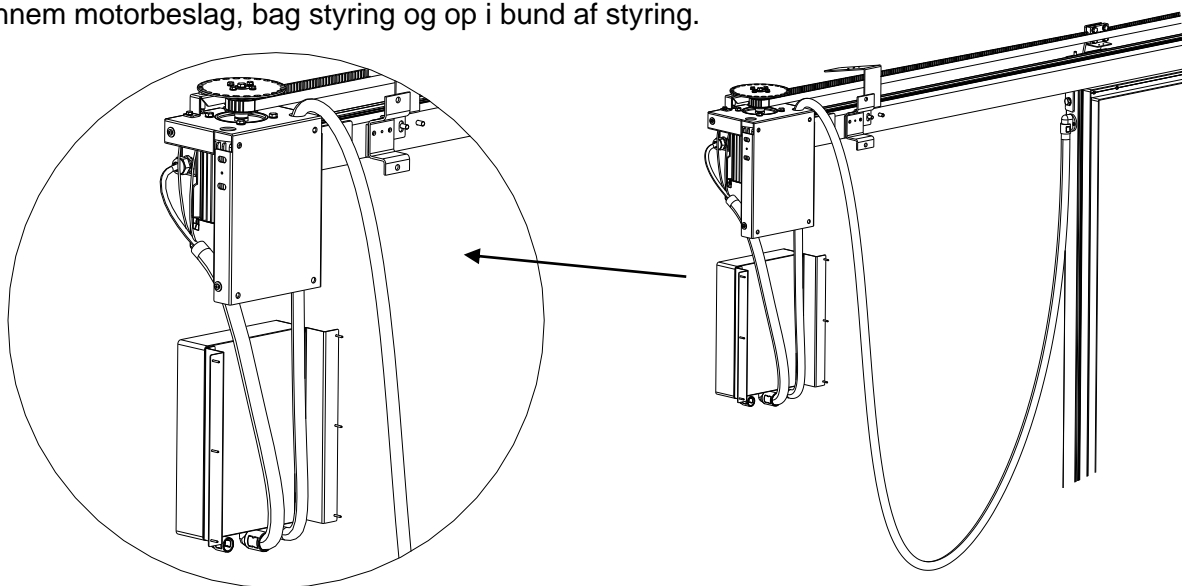
Styring og kabler for motor og aftastere

Nedenstående viser standardplacering af styring ca. 70 mm midt under motoren. Motorkabel føres bag styringen og op i bunden. For kabling, opsætning og tilslutning henvises til dokumentet "Poststyring".



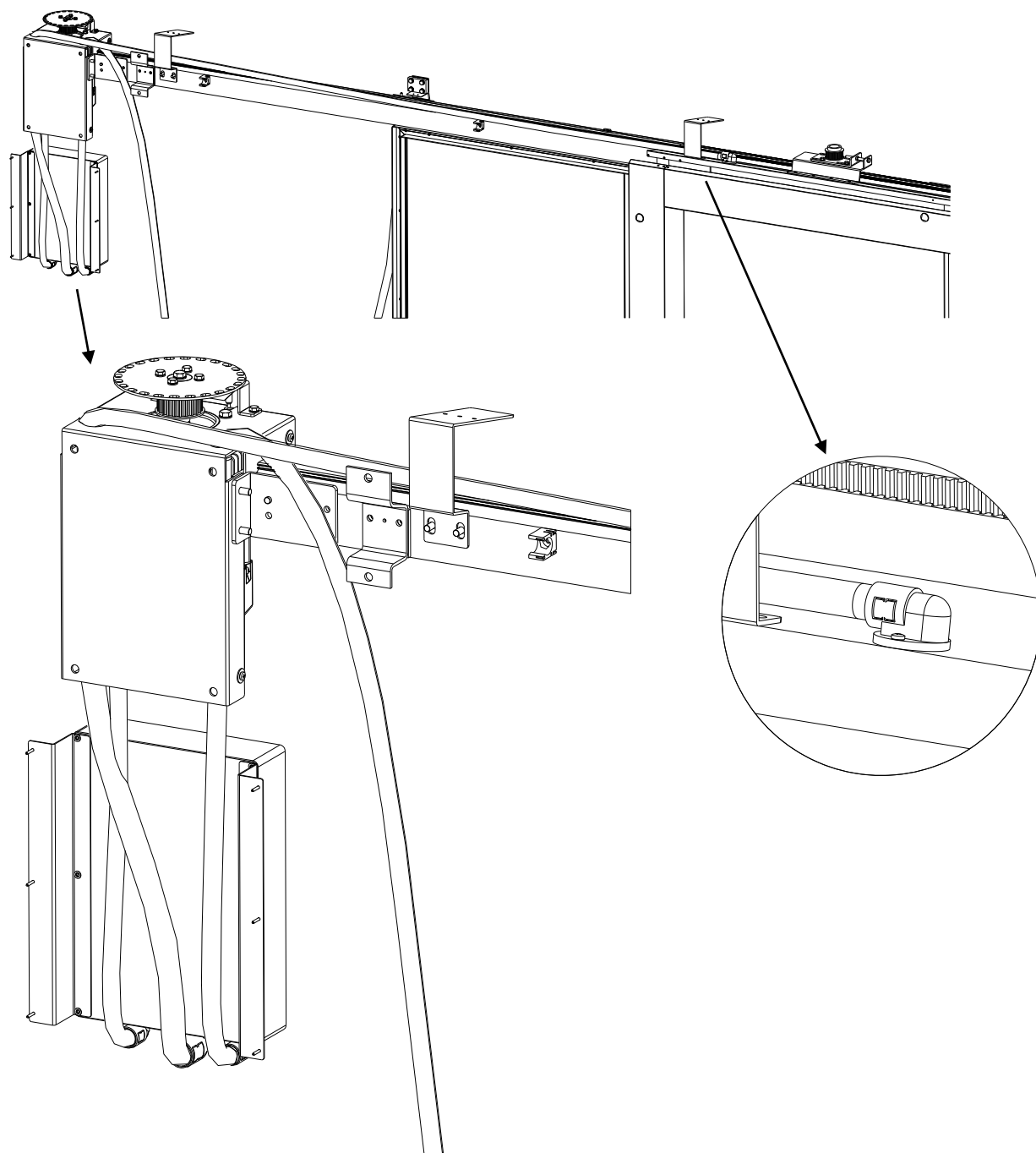
Kabel for dør

Panserslange med fotocellekabel og evt. varmekabler/kabel til lås er monteret på bagkant dørblad og føres gennem motorbeslag, bag styring og op i bund af styring.



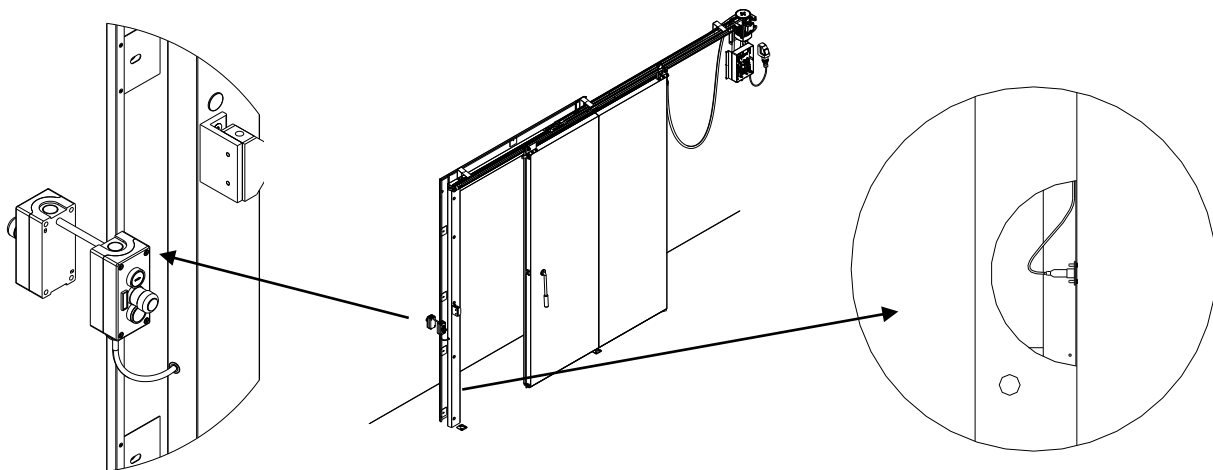
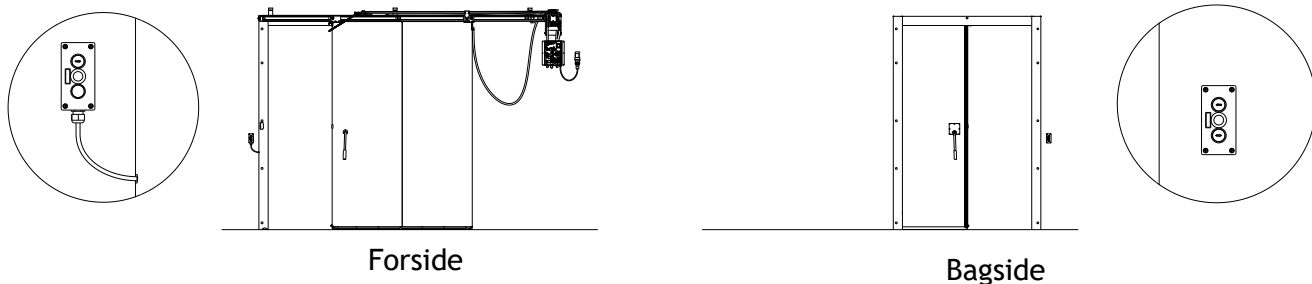
Panserslange karm

Panserslange med fotocellekabler fra karm og kabler til betjeningspanel fastgøres i slangeholdere bag på køreskinnen og føres ned gennem motorbeslag, bag styring og op i bund af styring.



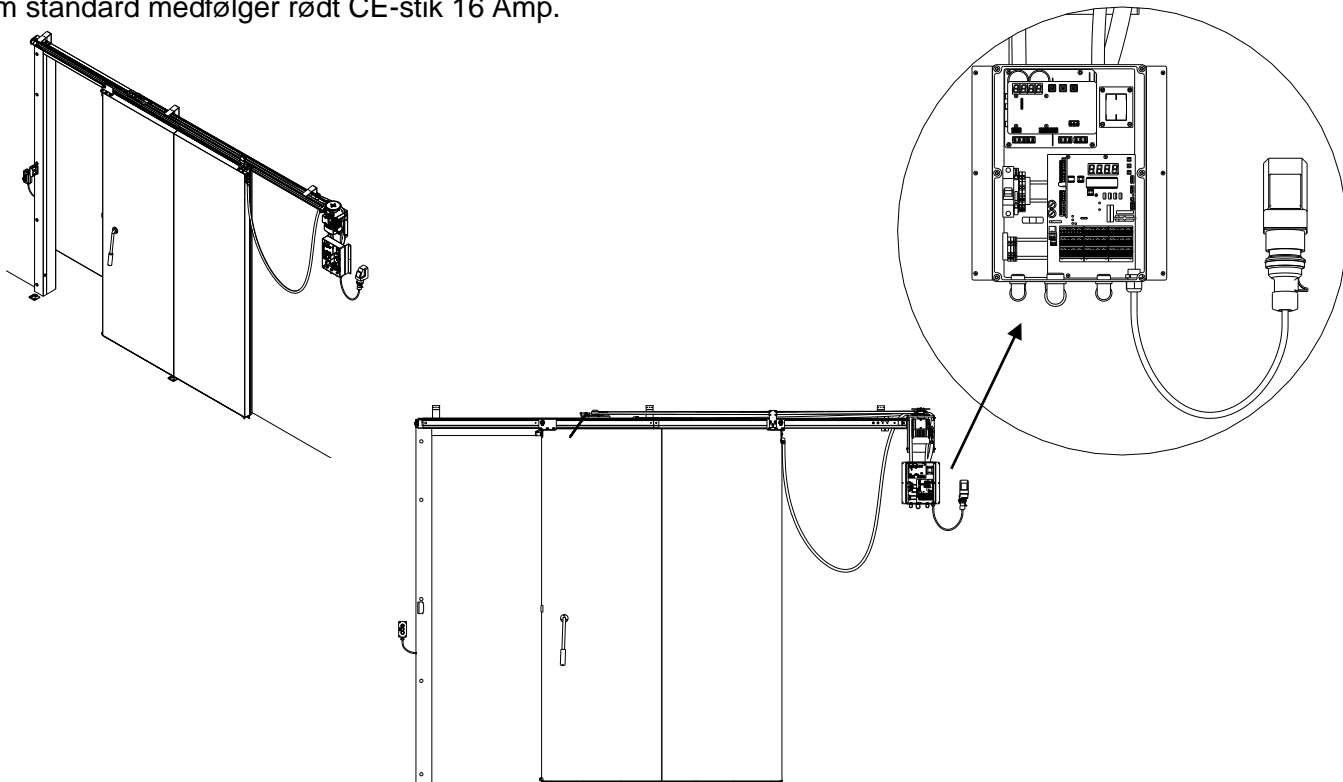
Betjeningspanel/nødstop/fotocelle

Betjeningspanel med lys monteres på væg ved forsiden af døren. Der etableres væggennemføring for kabel til betjeningspanel på væg ved bagsiden af døren. Betjeningspaneler placeres ca. 1300 mm fra gulv.



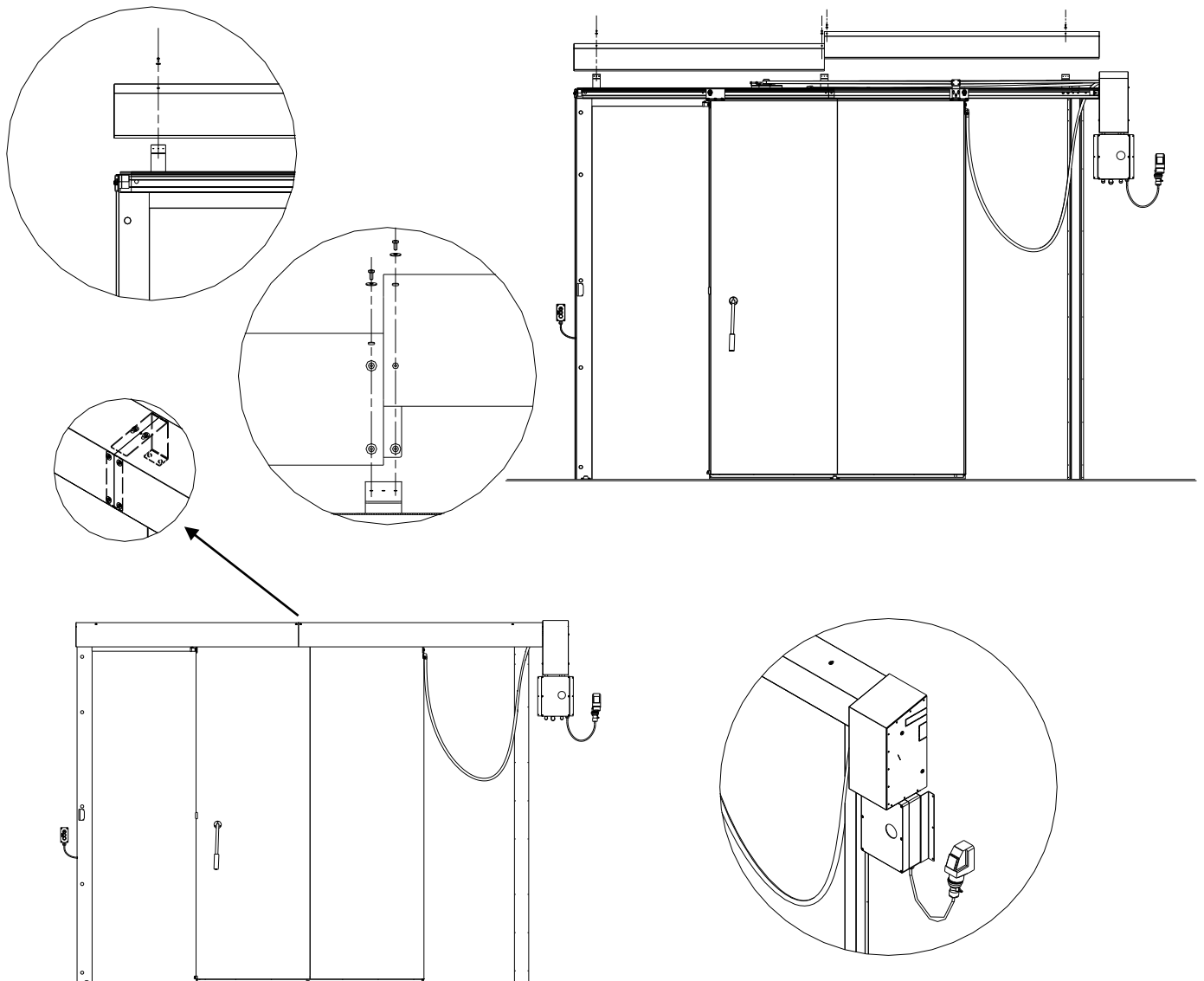
Strømforsyning

Som standard medfølger rødt CE-stik 16 Amp.



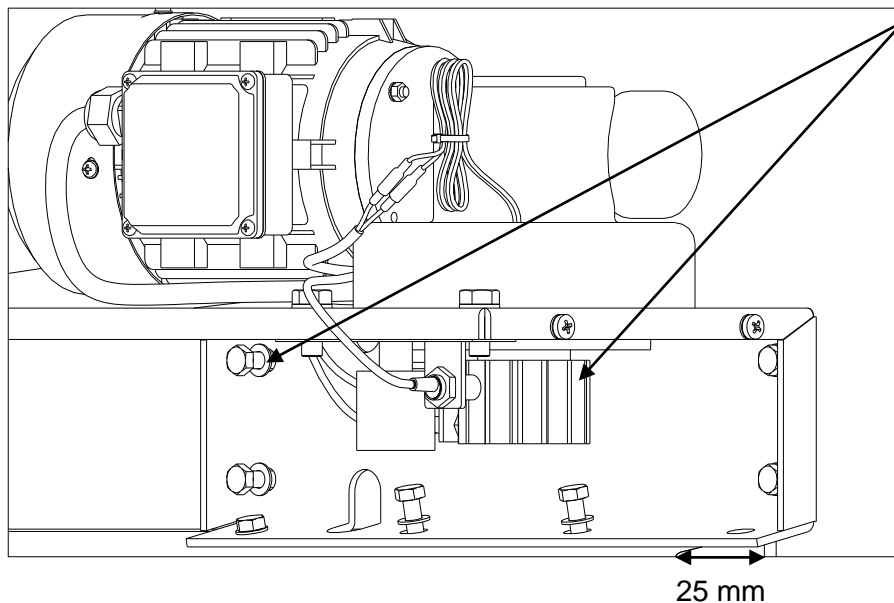
Afskærmninger (option)

Afskærmninger fastgøres til forberedte beslag med medfølgende bolte.

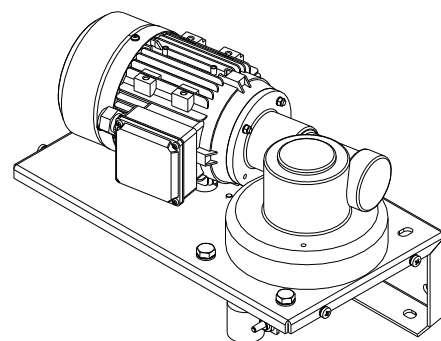


Montage af drevsystem på karm og væg

Motorkonsollen fastgøres med medfølgende bolte på bagkant af topkarm. Karmen er forberedt med huller for fastgørelse. Motorkonsollen fastgøres efterfølgende til væggen. Panserslange med fotocellekabler fra karm skal føres gennem motorkonsollen op bag motoren.



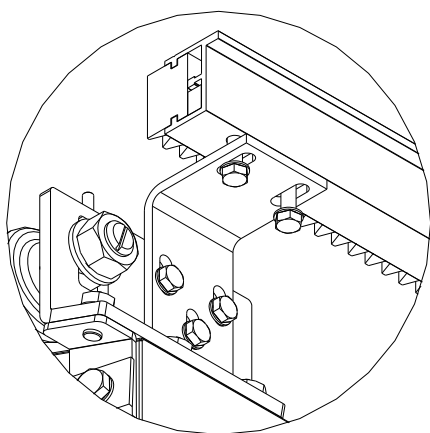
Motorkonsol boltes på karmen og ind i væggen.



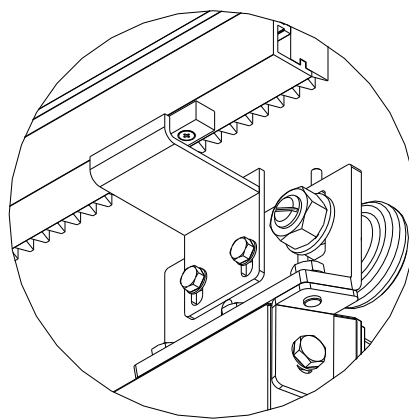
Motorkonsollen skal fastgøres på toppen af karmen, så afstanden fra bagkant af motorkonsol til bagkant af karm er 25 mm.

Montage af tandstang på dør

Beslag til montage af tandstang er fastgjort til tandstang. Beslaget fastgøres på forside af kørehjulsbeslag som sidder på forkant af dørblad. På kørehjulsbeslag på bagkant af dørblad er fastgjort et beslag, som tandstangen skal hvile af på.



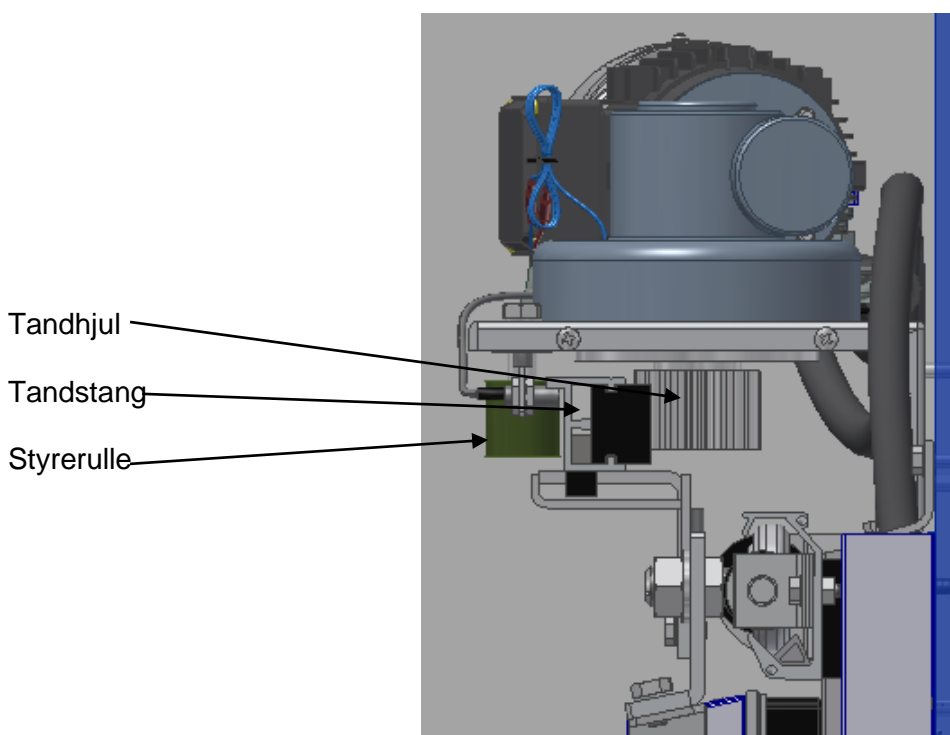
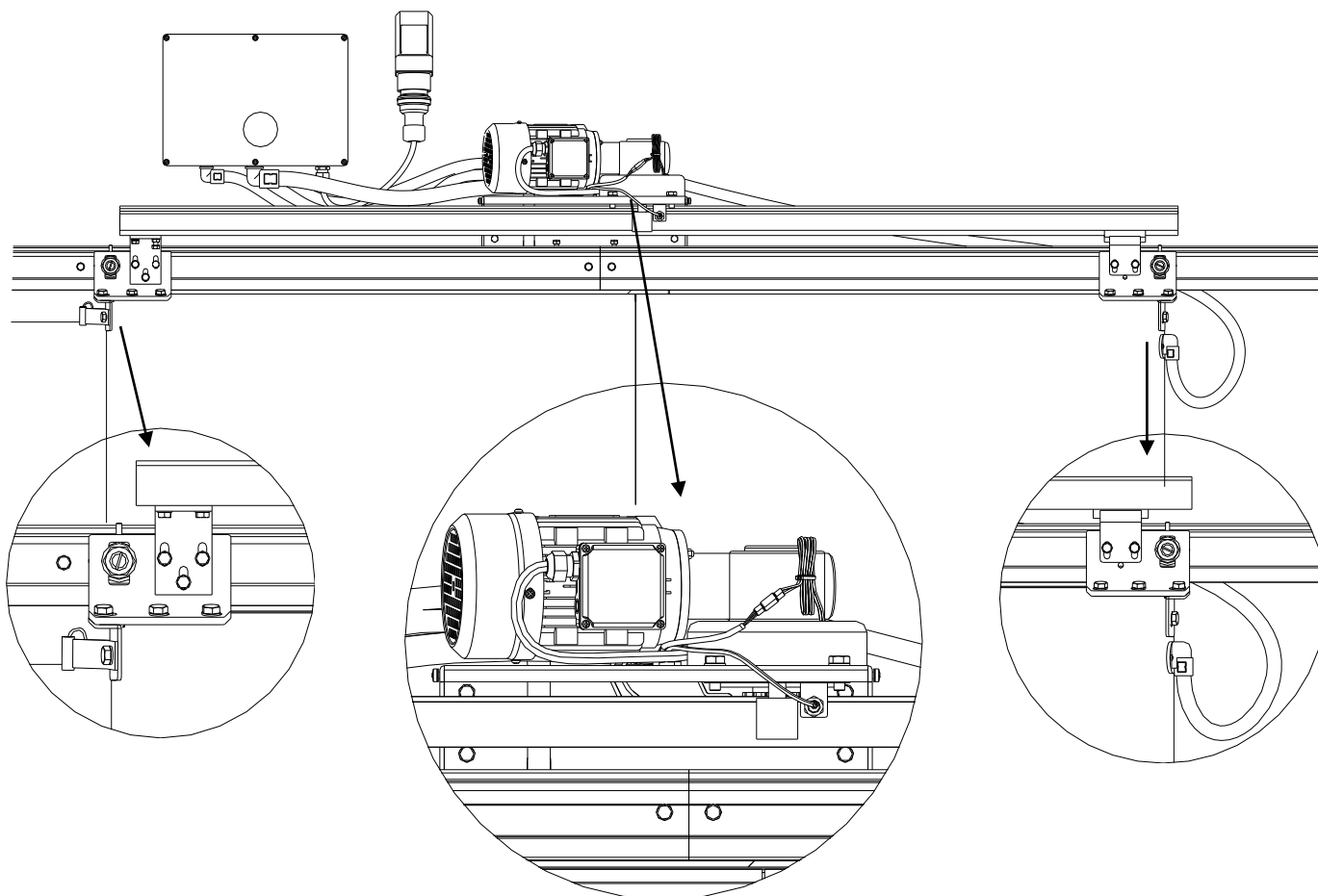
Fæstnes med 3 bolte i den ene ende.



Hviler på beslag i den anden ende.

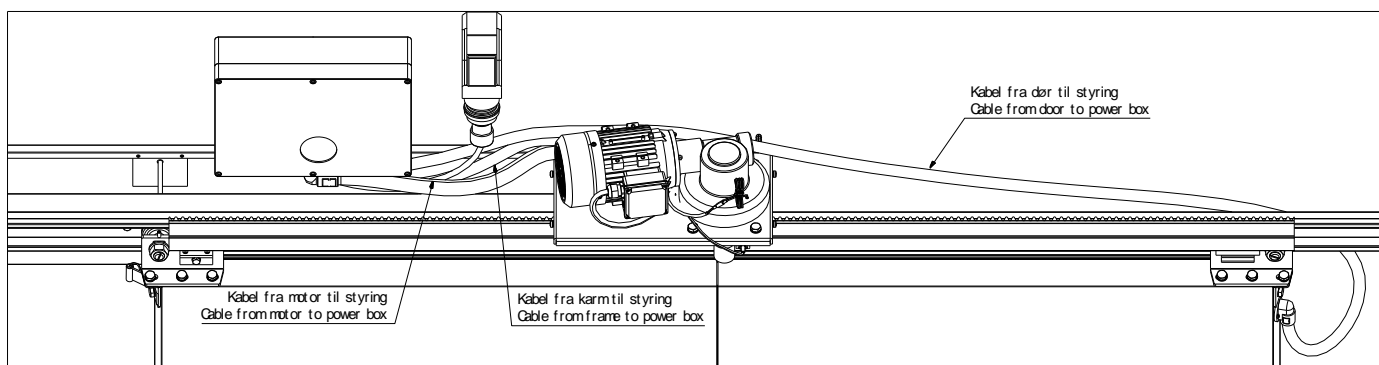
Detaljer, tandstangstræk

Højden på tandstangen justeres vha. beslagene på for- og bagkant af dørbladet. Porten skal være delvis åben ved justering. Tandstangen kan justeres vandret vha. bolte på beslag på forkant af dørblad. Tandstangen justeres så den kører optimalt mod tandhjulet under motoren.



Kabler

Panserslange fra bagkant dørblad til styring skal spændes i beslag bag på køreskinnen.



Udfyldning af fuger

Samlingen mellem karm og væg samt mellem karm og evt. modkarm/modkarm og væg fuges med fugemasse for at tætte samlingerne.

Varmekabler

Varmekabler i frostrumskarme tilsluttes 230V/50Hz.

Varmekabler i dørblad trækkes i medfølgende slanger over til enden af køreskinnen, hvor de tilsluttes elforsyning 230V/50Hz.

Ved døren ind til frostrum må varmetråden ikke være tilsluttet, hvis fryseren er slukket, da der kan forekomme overophedning og varmetråden kan blive ødelagt.

Køreskinneafskærmning (option)

De medfølgende rustfri beslag trækkes ind i sporet på toppen af køreskinnen, køreskinneafskærmningen placeres ovenpå og skubbes ind mod panelet. Den gøres fast i beslagene med skruer og fuges mod panel.

Slutkontrol efter montage

- Det kontrolleres, at karmen og de rustfrie bundstyr er rengjorte for beton og anden skidt.
- Derefter kontrolleres, at døren åbner let i forhold til dens størrelse, og at den ikke begynder at gå fast.
- Der kontrolleres, at døren kan åbne helt op, uden at gummilisterne slæber hen af gulvet.
- I lukket tilstand skal gummilisten i bunden af døren røre ved gulvet, og listerne på siderne af døren skal røre ved karmen.
(De skal ikke klemmes flade, for det forkorter gummilisternes levetid)
- Evt. folie på karm og dør fjernes.
- Kørehjul bør altid efterspændes.
- Aluminiumsskinne bør smøres med fedt, der hvor hjulene kører ned og holder i lukket stilling (nedfaldet)
- Rustfrie døre og karme bør olieres med olie beregnet til rustfrie døre og beregnet til den industri, døren er monteret i.
- Ved automatiske porte skal åbne/lukkefunktion og sikkerhedsfunktionerne (f.eks. nødstop, fotoceller, radar) kontrolleres inden ibrugtagning af porten.

Dokumentation

Kontroller, at typeskiltet er påsat døren.

Kontroller, at følgende dokumentation er sendt med døren:

- EF overensstemmelseserklæring (hvis døren er CE-mærket)
- Drift- og vedligeholdelsesmanual
- Vedligeholdelseslog
- Installationsrapport

Vedligehold og service

Ved køb af dør, udleveres en drift-og vedligeholdelsesmanual. Denne læses grundigt før ibrugtagning af døren.

Der er lovpligtigt krav til serviceeftersyn af automatiske døre mindst 1 gang årligt.

Ønskes serviceaftale på døre og porte kan Door System kontaktes på tlf.: 86921171 eller e-mail: info@doorsystem.dk.